



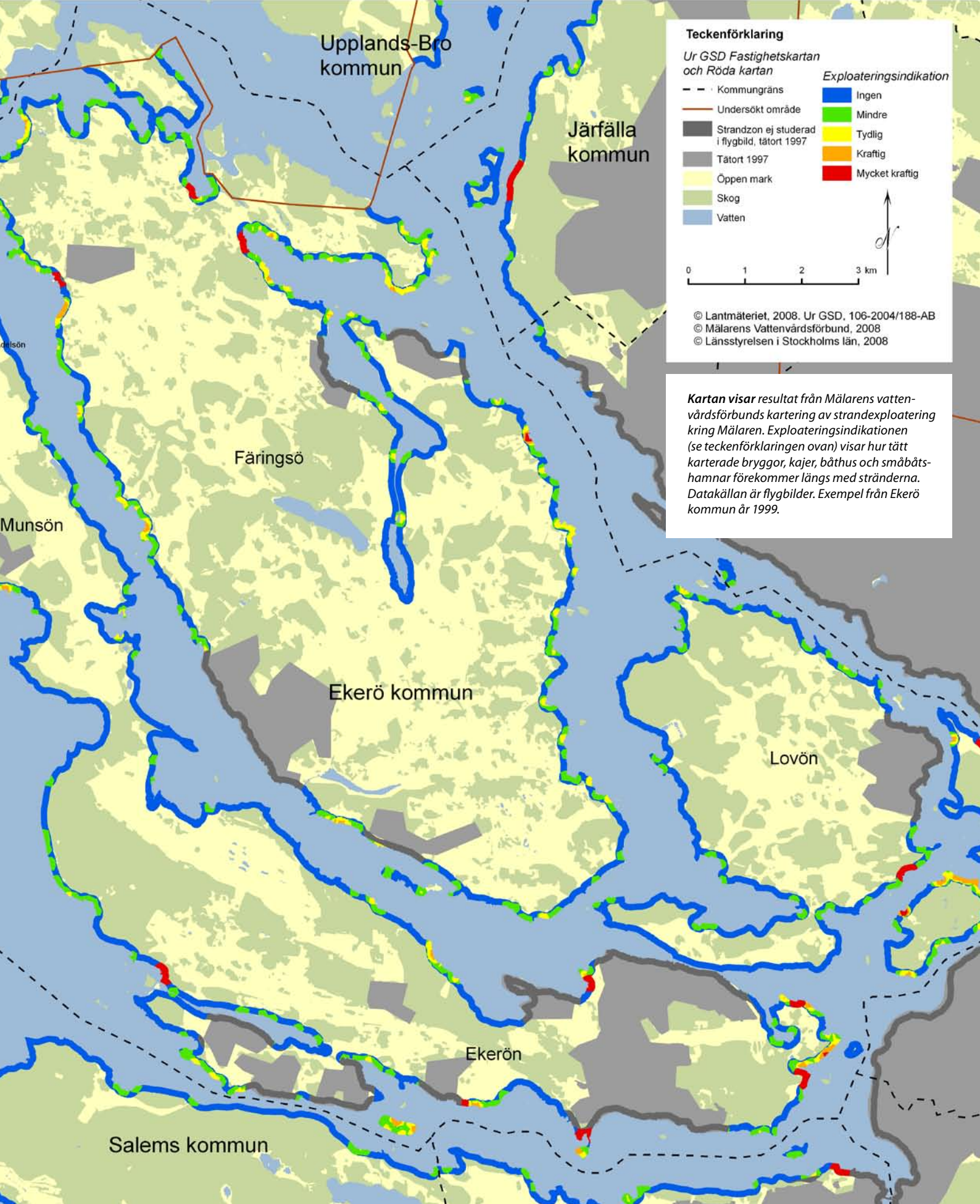
Mälarens vattenvårdsförbund



Foto: Anders Geidemark.

Många bryggor små...

Om strandexploatering kring Mälaren



Teckenförklaring

Ur GSD Fastighetskartan och Röda kartan

- | | |
|---|-------------------------|
| --- Kommungräns | Exploateringsindikation |
| — Undersökt område | ■ Ingen |
| ■ Strandzon ej studerad i flygbild, tätort 1997 | ■ Mindre |
| ■ Tätort 1997 | ■ Tydlig |
| ■ Öppen mark | ■ Kraftig |
| ■ Skog | ■ Mycket kraftig |
| ■ Vatten | |



© Lantmäteriet, 2008. Ur GSD, 106-2004/188-AB
© Mälarens Vattenvårdsförbund, 2008
© Länsstyrelsen i Stockholms län, 2008

Kartan visar resultat från Mälarens vattenvårdsförbunds kartering av strandexploatering kring Mälaren. Exploateringsindikationen (se teckenförklaringen ovan) visar hur tätt karterade bryggor, kajer, båthus och småbåts-hamnar förekommer längs med stränderna. Datakällan är flygbilder. Exempel från Ekerö kommun år 1999.

Förvalta Mälarens stränder väl

Strandexploateringen kring Mälaren har ökat successivt mellan åren 1960 och 1999 och det finns ingen anledning att tro att exploaterings-takten har avstannat efter år 1999. Mälarens stränder har alltid varit attraktiva för människor och en viktig livsmiljö för växter och djur. Stränderna har emellertid förändrats genom bebyggelse och exploatering. Det är viktigt att ha ett långsiktigt perspektiv i förvaltningen av våra stränder och att se Mälaren som en helhet, en sjö. Därför har Mälarens vattenvårdsförbund finansierat en studie i vilken bryggor karterats som ett mått på strandexploatering.

Resultaten kan sammanfattas i några viktiga slutsatser.

- Det krävs en särskild vaksamhet mot den successiva förändringen, som stegvis försämrar de värden som strandskyddsbestämmelserna syftar till att bevara. Många små intrång hotar på sikt våra oexploaterade stränder. Ett enskilt ingrepp kan te sig litet, men med ett landskapsperspektiv visar den här studien på en negativ trend: att Mälarens orörda stränder kommer att minska även i fortsättningen om nuvarande utveckling fortsätter.
- Exploateringen har skett gradvis, både i tid och rum, och den är starkt förknippad med befolkningens mängd. Detta är en viktig kunskap i den fortsatta förvaltningen av stränderna.
- Skillnaderna i exploateringsutvecklingen mellan olika geografiska områden visar på behovet av en helhetssyn i förvaltandet av Mälarens stränder.

Mälarens vattenvårdsförbund har beställt studien som har utförts av Länsstyrelsen i Stockholms län och delfinansierats av Länsstyrelsen i Uppsala län.



Foto: Lennart Sorby.

Mälaren

Mälaren, Sveriges tredje största sjö ligger i en expansiv region. Mälaren omgärdas av fyra län och 23 kommuner och utgör dricksvattentäkt för 1,7 miljoner människor. Många vill bo och leva i Mälarens närhet. Mälaren är samtidigt viktig för växt- och djurlivet. Stranden utgör skafferi och barnkammare för fiskar, fåglar och andra djur.

Strandexploatering

Stränderna är en begränsad resurs. Resultaten visar sammantaget på en ökning av den fysiska exploateringen längs Mälarens stränder mellan åren 1960 och 1999. Det finns ingen anledning att tro att trenden har avstannat efter 1999.

Bryggor, kajer, båthus och småbåtshamnar har karterats. Den traditionella typen av brygga, vinkelrätt mot stranden och kortare än 20 meter, var vanligast vid samtliga karteringstillfällen. Kajer blev väsentligt vanligare med tiden, både enskilda och i kombination med en vanlig brygga.

Att bryggorna har blivit fler och längre innebär i sig en ökad strandexploatering. Det är troligt att annan exploatering också har ökat, till exempel i form av byggnader, utfyllnader, vägar och staket.

Även om strandexploateringen ökat så var de flesta av Mälarens stränder oexploaterade inom samtliga områden under studieperioden. De stränder som var exploaterade hade oftast mindre eller tydlig exploateringsindikation (se tabellen nedan).

Studien visar att exploateringen ofta sker successivt från liten till mer omfattande exploateringsgrad. Här ett exempel från Eskilstuna kommun, öster om Torshälla åren 1968 och 1983. Flera strandavsnitt som år 1968 hade kraftig exploateringsindikation (orange) har 1983 övergått till mycket kraftig exploateringsindikation (rött). Fler områden med tydlig exploateringsindikation (gult) har också tillkommit under tiden.

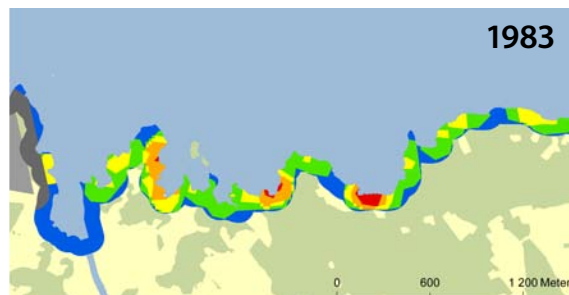
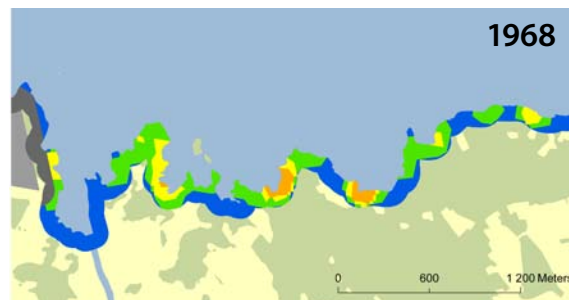
Tabellen nedan visar de fem klasser som stranden har delats in i beroende på hur tätt bryggorna, kajerna, båthusen och småbåtshamnarna förekommer. Varje klass har sin färg.

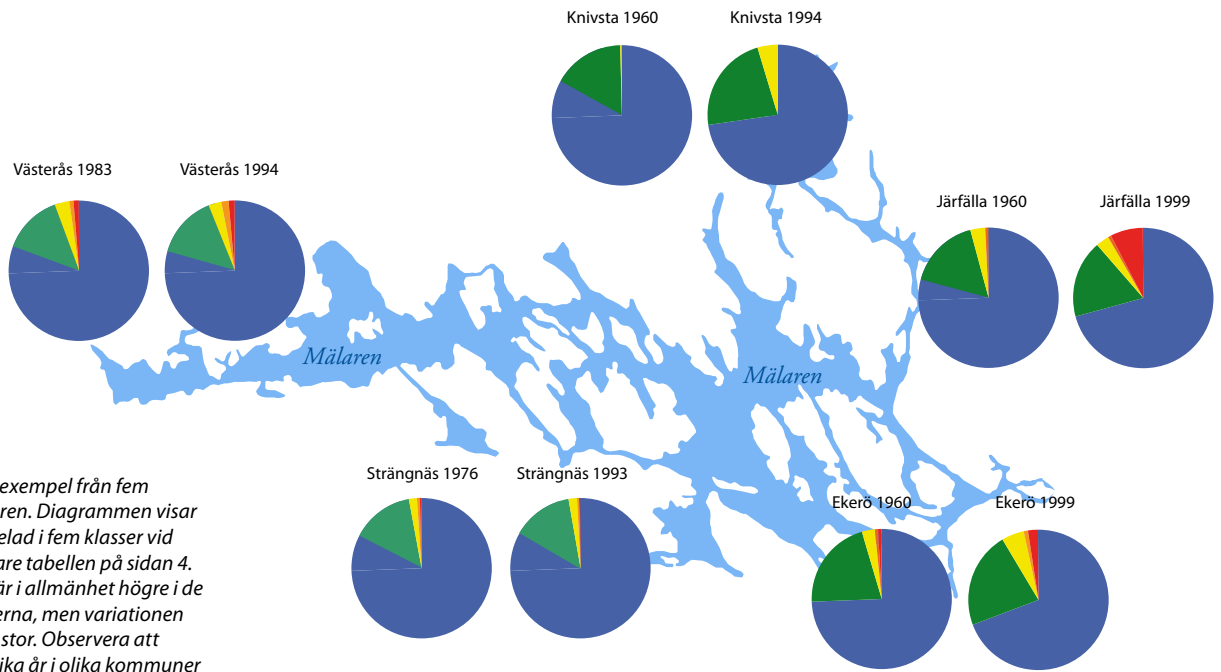
	Exploateringsindikation	Antal bryggor inom 100 meters radie från en punkt utmed strandlinjen
1	Ingen	0
2	Mindre	1-2
3	Tydlig	3-4
4	Kraftig	5-7
5	Mycket kraftig	> 8

Successiv förändring

Exploateringen längs Mälarens stränder karaktäriseras med några undantag av en successiv förändring, där exploateringsgraden ökar stegvis mellan klasserna 1-5 (se tabellen nedan). Mönstret går igen i såväl det lilla som det stora perspektivet. Det går att urskilja ”exploateringskärnor”, som är mycket kraftigt exploaterade, omgärdade av strandsträckor som är mindre exploaterade. Med tiden breder exploateringen ut sig på orörda stränders bekostnad som ringar på vattnet. På samma vis kan man i många fall se hur tätorterna bildar ”exploateringskärnor”. Inte oväntat utgör det befolkningstäta Storstockholm en betydande ”exploateringskärna” för Mälarens stränder.

Framväxten av tätorter under perioden 1960 till 1999, som inte har studerats här, har också bidragit till att minska mängden orörda stränder.





Resultat baserade på exempel från fem kommuner runt Mälaren. Diagrammen visar exploateringen uppdelad i fem klasser vid två tidpunkter, se vidare tabellen på sidan 4. Exploateringsstakten är i allmänhet högre i de östra Mälarkommunerna, men variationen mellan kommuner är stor. Observera att diagrammen avser olika år i olika kommuner på grund av tillgången på flygbilder samt att tätorter inte ingått i studien.

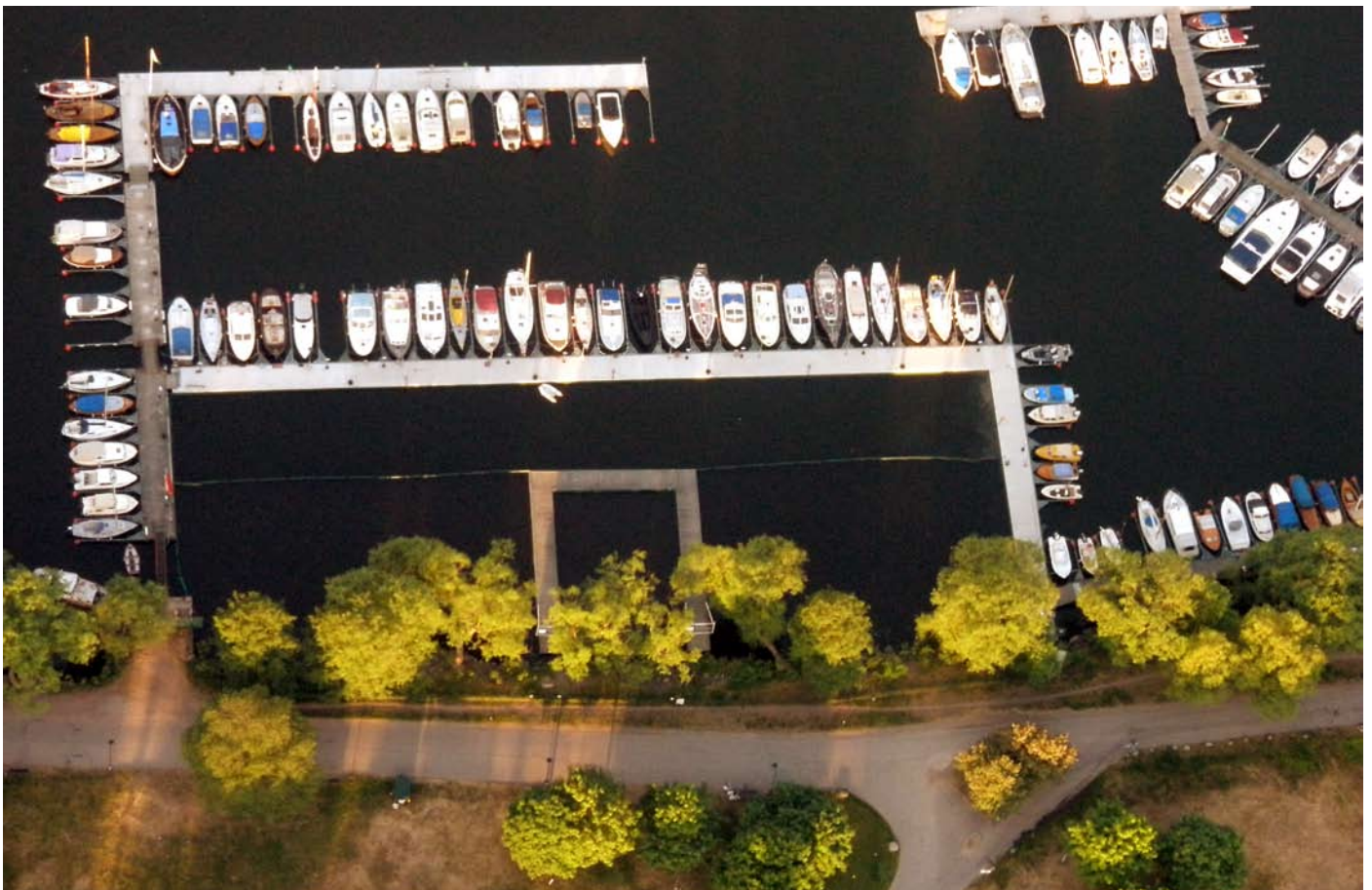
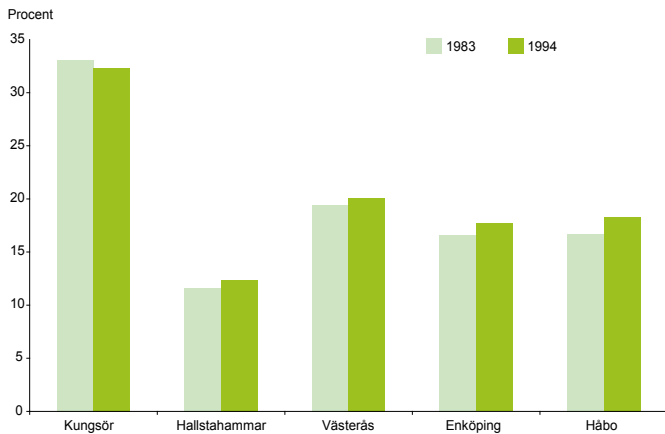
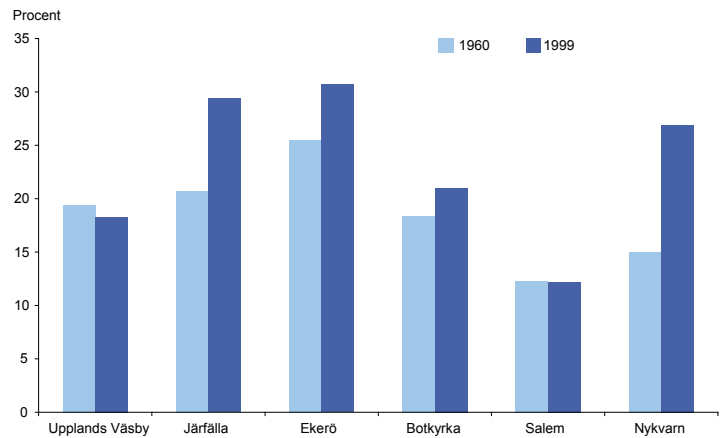


Foto: Lennart Sorby.



Nordvästra Mälaren 1983 och 1994

Tabellen visar ett urval av kommunerna kring nordvästra Mälaren åren 1983 och 1994. Staplarna visar hur många procent av kommunens stränder som är exploaterade enligt klasserna 2-5 (mindre till mycket kraftig exploateringsindikation). Urvalet av kommuner är baserat på tillgången till flygbilder.



Östra Mälaren 1960 och 1999

Tabellen visar ett urval av kommunerna kring östra Mälaren åren 1960 och 1999. Staplarna visar hur många procent av kommunens stränder som är exploaterade enligt klasserna 2-5 (mindre till mycket kraftig exploateringsindikation). Urvalet av kommuner är baserat på tillgången till flygbilder.

Östra Mälaren har högre exploateringstakt

Kommunerna vid östra Mälaren har i flera fall högre exploateringstakt än de västra Mälarkommunerna. Resultaten för Uppsala- och Södertäljeområdet pekar på ett högt exploateringstryck i Storstockholms ytterområden och angränsande områden. Uppsalaområdet hade högst exploateringstakt av studieområdena. Ett annat exempel är att andelen kajer och bryggor längre än 20 meter ökade med nästan 15 procent i Södertäljes närhet mellan 1983 och 1999.

Uppsalaområdet hade nästan 8 procent mer exploaterad strandzon än Västmanland år 1994. Bryggorna var dock

något längre i de västra delarna av Mälaren. Undantaget från regeln är Kungsörs och Köpings kommuner, vilka har relativt kort strandsträcka längs Mälaren och en hög andel exploaterade stränder.

Stora skillnader mellan kommuner

Studien visar att variationen mellan kommunernas stränder är hög. I Köping var 44 procent av kommunens Mälärstränder exploaterade år 1994. För Kungsör var motsvarande andel 33 procent. I deras närhet ligger Hallstahammars kommun som samma år tvärtom hade en relativt hög andel oexploaterade stränder, hela 88 procent.

OM METODEN

- Undersökningarna är gjorda i åtta olika stora studieområden. Flygbilder från 7 olika år mellan 1960 och 1999 har använts. Denna studie har tyvärr inte haft tillgång till nyare flygbilder. Observera att karteringarna är gjorda för olika tidpunkter i olika undersökningsområden beroende av tillgång till flygbilder.
- Karteringen har omfattat de stränder som ligger utanför tätortsområden enligt Lantmäteriets Röda karta från 1997 (idag kallad GSD-översiktskartan).
- Alla bryggor, båthus och småbåtshamnar har karterats med hjälp av flygbilder.
- Hur tätt bryggor, kajer, båthus och småbåtshamnar förekommer, deras frekvens, har beräknats inom en 100 meters radie från strandlinjen.

- Stränderna har klassificerats i fem klasser utifrån hur tätt bryggor, kajer, båthus och småbåtshamnarna förekommer.
- Småbåtshamnar över 2500 kvadratmeter har i samtliga fall bedömts ge klassen mycket kraftig exploateringsindikation.
- Typ av brygga och bryggornas längd har registrerats i några av studieområdena.

Bryggkarteringen har utförts enligt indikatormetoden, en metod som används för kartläggning av exploateringsgraden utmed stränder. Läs mer i: *Exploatering av stränder. Metodstudie för övervakning av exploateringsgraden II*, Länsstyrelsen i Stockholms län rapport 2003:18 och *Strandexploatering kring Mälaren – en förändringsstudie*, Länsstyrelsen i Stockholms läns rapport 2008:28.



Foto: Christina Fagergren.

I Salems kommun har förändringarna i exploatering varit mindre mellan åren 1960 och 1999. Även Upplands Väsby uppvisar en lägre exploateringstakt. Kommuner som Ekerö, Järfälla och Nykvarn har däremot fått en omfattande exploateringsökning. För Järfällas del är det också anmärkningsvärt hur den högsta exploateringsgraden går från 0 till 7,4 procent under perioden – en betydande ökning.

STRANDSKYDDSLAGEN

Strandskyddet är till för att allmänheten ska ha tillgång till stränder för sitt friluftsliv samt att bevara goda livsmiljöer för djur och växter i strandnära områden. Strandskyddet regleras i Miljöbalken 7 kap. Nya regler träder i kraft den 1 juli 2009. Läs vidare i regeringens proposition 2008/09:119 *Strandskyddet och utvecklingen av landsbygden*.

MILJÖMÅL

De nationella miljömålen

Levande sjöar och vattendrag innebär bland annat att sjöar och vattendrag ska vara ekologiskt hållbara och deras variationsrika livsmiljöer ska bevaras samtidigt som förutsättningar för friluftsliv värnas.

Ett rikt växt och djurliv innebär att den biologiska mångfalden ska bevaras och nyttjas på ett hållbart sätt.

Mälarens vattenvårdsförbunds miljömål

Strandzonens biologiska funktion ska bibehållas. Målet är kopplat till det ena av strandskyddets syften; bevara goda livsvillkor i land och i vatten för djur- och växtlivet

Mälarens tillgänglighet för friluftsliv ska vara god. Målet är kopplat till strandskyddets andra syfte; att trygga förutsättningarna för allmänhetens friluftsliv



Mälarens vattenvårdsförbund

Förbundet har funnits sedan 1998. Medlemmar är alla Mälarkommunerna, länen och landstingen runt Mälaren, samt ett antal företag och ideella föreningar.

Förbundets syfte är att bidra till ett bättre underlag för samhällsplanering och annan verksamhet av betydelse för vattenförhållandena i Mälaren. Därigenom förbättras möjligheterna att följa upp miljömål och initiera miljöförbättrande åtgärder.

Förbundet möjliggör en ökad aktivitet, effektivitet och kvalitet i miljöövervakningen genom samverkan av resurser.

I förbundets stadgar framgår bland annat att man ska redovisa miljöövervakningens resultat på sådant sätt att det blir till nytta i medlemmarnas löpande verksamhet och i planerings- och utvecklingsarbete i kommuner, företag och myndigheter.



Foto: Anders Geidemark.

Beställningsadress

Mälarens vattenvårdsförbund
c/o Länsstyrelsen i Västmanlands län
721 86 Västerås
Tfn 021-19 50 00

Du kan ladda ned faktabladet på www.malaren.org

Läs mer i rapporten *Strandexploatering kring Mälaren – en förändringsstudie* som kan laddas ned från

www.malaren.org eller www.lansstyrelsen.se/stockholm
eller www.lansstyrelsen.se/upsala

Kontaktperson

Lars Edenman
lars.edenman@lansstyrelsen.se

Författare: Klara Tullback Rosenström, Länsstyrelsen i Stockholms län.

Grafisk form: Christina Fagergren, Länsstyrelsen i Stockholms län.
ISBN 978-91-974671-6-2 Tryckeri: Lenanders Grafiska AB, Kalmar, 2009.